
HISTORIASELVITYS 1900 – 2018

KAVAHANKE 8732

Ollinojankatu 28 – 30
33400 Tampere

Tampereella 6.11.2018

Elisa Majuri

Sisällysluettelo

Johdanto.....	2
1 Ollinojankatu 30.....	3
1.1 Aikaa 1900 - 1956.....	3
1.2 Aikaa 1956 - 1987.....	5
1.3 Aikaa 1987 - 2014.....	7
1.4 Aikaa 2014 - 2018.....	9
2 Ollinojankatu 28.....	10
2.1 Aikaa 1900 - 2018.....	10
3 Havainnot ja yhteenveto.....	12
4 Lähteet.....	13
4.1 Painetut lähteet.....	13
4.2 Painamattomat lähteet.....	13
4.3 Haastattelut.....	13

Historiaa Ollinojankadulla 28-30

Johdanto

Kaavahankkeen tavoitteena on mahdollistaa uuden asemaakaavan laatiminen niin, että alueen rakenne säilyisi viihtyisänä asumisalueena ja kaupunkikuva kehittyisi alueen historiaa kunnioittaen.

Lielahden Vainio oli aikanaan muista kylistä merkittävästi poikkeava. Se oli asemakaavaltaan suoraviivainen muihin Lielahden asuntoalueisiin verrattuna ja Vainio oli varsinaisesti Lielahden ”sydän”, sillä se oli rakennettu tiiviisti ajankohtaan nähden. Vainion asuinalue rakennettiin 1920-luvun alkuvuosina. Vainiolla oli kolmenlaisia taloja. Vainion vanhat, 1920-luvulla rakennetut talot purettiin alkaen 1970-luvulla. Kuitenkin muutamia taloja Tampereen kaupunki on säästänyt suojeltuna jälkipolville tästä niin ainutlaatuisesta Vainion alueesta. Kolme taloa on Ollinkadulla ja yksi talo Rientolankadulla. Nämä neljä taloa on saneerattu nykyajan käyttöön, mutta rakennusten ulkopuolet on säilytetty alkuperäisinä. (Lehtonen, Simo. Lielahdi silloin, ennen...omin silmin ja vähän muidenkin. Tampere 2005, 24-25.)

Nykyisin Lielahden entistä Vainion aluetta kutsutaan Lintulammiksi. Ollinkatu yhtyy Ollinojankatuun ja nämä suojellut talot sijaitsevat aivan lähellä Ollinojankatua. Suojelluista taloista voi aistia jotakin menneestä Vainion alueesta.

Tähän historian selvitykseen on koottu Ollinojankadun 28-30:n tonteilla eri vaiheita. Historia ulottuu 1900-luvun alkupuolelle. Ollinojankatu 28:n on ollut asumiskäytössä, mutta naapuritontilla Ollinojankatu 30:ssä on ollut muutakin toimintaa historiansa aikana. Tietoja on koottu eri lähteistä kirjoista, lehdistä, valokuvista, sähköisestä verkosta ja haastatteluista sekä tutkittu materiaalia Tampereen kaupungin Frenckellin asiakaspalvelupisteellä. Valitettavasti Tampereen kaupungiltakaan ei löytynyt rakennuspiirustuksia Ollinojankatu 28:sta, mikä johtuu luultavasti siitä että tuohon aikaan kun Ollinojankatu 28:aa on rakennettu, ei vielä tarvinnut toimittaa piirustuksia kaupungille. Haastattelujen avulla ollaan saatu hyvin arvokasta tietoa tonttien eri vaiheista.

1 Ollinojankatu 30

1.1 Aikaa 1900 - 1956

1900-luvun alussa Possilankatu 22:ssa, nykyisen Juhlatila Sukkatehtaan tontilla Tampereella toimi sepän paja (Mäenpää, Ulla, Muistoksi muuttunut aika. Kertomuksia Lielahdesta. Tampere 1995).

Terijoelta tuotiin hirsirakennus tontille vuonna 1928. Hirsirakennuksessa oli huoneenvuokrausta sekä pihapiirissä harjoitettiin marja- ja omenaviljelyä. Pahasti mädäntyneen rakennuksen purkuvaiheessa löytyi eristeenä käytettyjä sanomalehtiä, jotka olivat vuosilta 1927-28. Tämän perusteella on päätelty rakennuksen rakentamisvuosi. (Lahtinen, Jyrki & Lahtinen, Simo. Haastattelu 15.6.2018.)

Muutaman vuoden päästä vuonna 1931 Seppä-Viitasella oli paikalla kanala. Myös muistitiedon mukaan Ollinojankatua kutsuttiinkin Kanalantieksi juurikin kyseisen kanalan mukaan. (Randell, Seppo. Näköala Vainiolta. Lielahden kaupunginosakirja. Tampere 1997, 8-9.)



Kuva 1. Antti Viitanen ruokkimassa kanojaan vuonna 1931. (Lähde: Työläjärvi, Hilikka. Kuvaaja. Randell, Seppo. Näköala Vainiolta. Lielahden kaupunginosakirja. Tampere 1997, 8.)



Kuva 2. Ilmakuva vuodelta 1946 (Lähde: <https://kartat.tampere.fi/oskari>), kuvassa numeroituna:

1. Sepän paja
2. Omenatarha
3. Seppä Viitasen talo
4. Terijoen talo
5. Ollinojankadun 28 asuintalo
6. Kanala

(Lahtinen, Jyrki. Haastattelu 5.11.2018)

Myöhemmin vuonna 1956 Viitasen sepän paja purettiin ja pihapiiriin rakennettiin tilalle omakotitalo sukkatehtailijan asunnoksi. (Lahtinen, Jyrki. Haastattelu 15.6.2018).



Kuva 3. Vasemmalla on seppä Viitasen omistama talo, Possilankatu 20. Oikealla kuvassa on omakotitalo, joka purettiin teollisuushallin päädystä. (Lähde: Tuntematon kuvaaja. Viitanen, Aimo. Valokuva-albumi.)



Kuva 4. Ilmakuva vuodelta 1956 (Lähde:<https://kartat.tampere.fi/oskari>): kuvassa numeroituna:

1. Sepän paja
 2. Omenatarhan tilalle rakenteilla Sukkatehtailijan omakotitalo
 3. Seppä Viitasen talo
 4. Terjoen talo
 5. Ollinojankadun 28 asuintalo
 6. Kanala
- (Lahtinen, Jyrki. Haastattelu 5.11.2018)

1.2 Aikaa 1956 - 1987

Vuonna 1961 rakennettiin punatiilinen teollisuusrakennus, missä aloitti toimintansa Sukkatuote Oy. Sukkatuotteen toiminta jatkui reilut kolmekymmentä vuotta rakennuksessa. (Lahtinen, Jyrki & Lahtinen, Simo. Haastattelu 15.6.2018.)

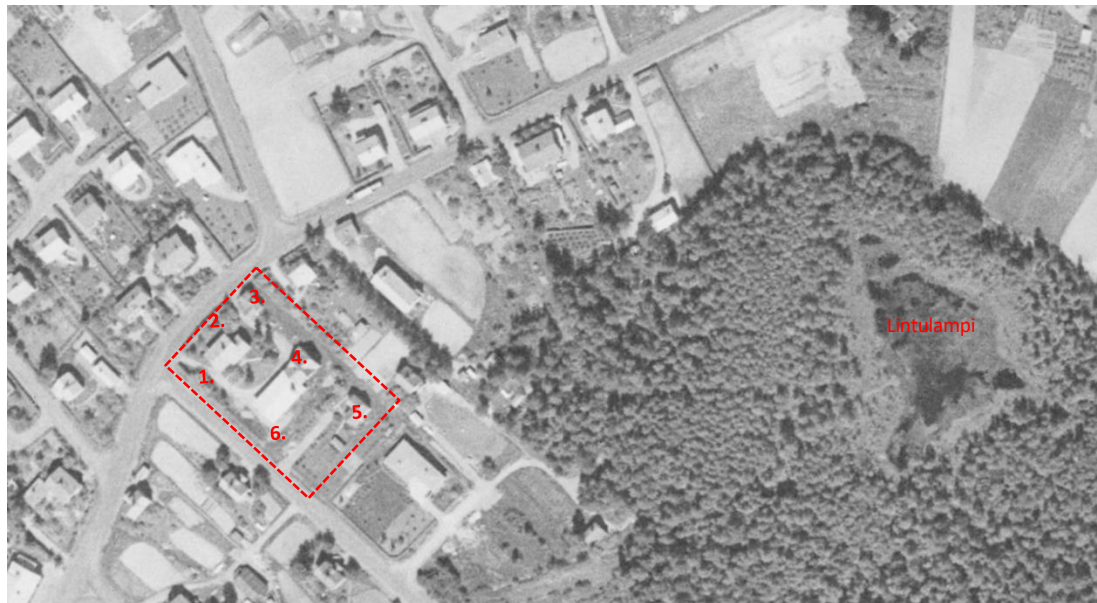


Kuva 5. Sukkatuote Oy, punatiilinen teollisuusrakennus. Oikealla puolella kuvassa on rakennuksen päädyistä purettu omakotitalo. (Lähde: Lahtinen, Simo. Kuvaaja. Arkistot. 1998.)



Kuva 6. Ilmakuva vuodelta 1966 (Lähde:<https://kartat.tampere.fi/oskari>) kuvassa numeroituna:

1. Sepän paja purettu pois
 2. Sukkatehtailijan omakotitalo
 3. Seppä Viitasen talo
 4. Terjoen talo ja sukkatehtaan rakennus
 5. Ollinojankadun 28 asuintalo
 6. Kanala
- (Lahtinen, Jyrki. Haastattelu 5.11.2018)



Kuva 7. Ilmakuva vuodelta 1974 (Lähde:<https://kartat.tampere.fi/oskari>): kuvassa numeroituna:

1. Sepän paja purettu pois, tilalla liittymä kadulle
 2. Sukkatehtailijan omakotitalo
 3. Seppä Viitasen talo
 4. Terjoen talo ja sukkatehtaan rakennus
 5. Ollinojankadun 28 asuintalo
 6. Kanala purettu pois
- (Lahtinen, Jyrki. Haastattelu 5.11.2018)



Kuva 8. Ilmakuva vuodelta 1987 (Lähde:<https://kartat.tampere.fi/oskari>) kuvassa numeroituna:

1. Sepän paja purettu pois, tilalla liittymä kadulle
 2. Sukkatehtailijan omakotitalo
 3. Seppä Viitasen talo
 4. Terijoen talo ja sukkatehtaan rakennus
 5. Ollinojankadun 28 asuintalo
- (Lahtinen, Jyrki. Haastattelu 5.11.2018).

1.3 Aikaa 1987 - 2014

2018-07-05

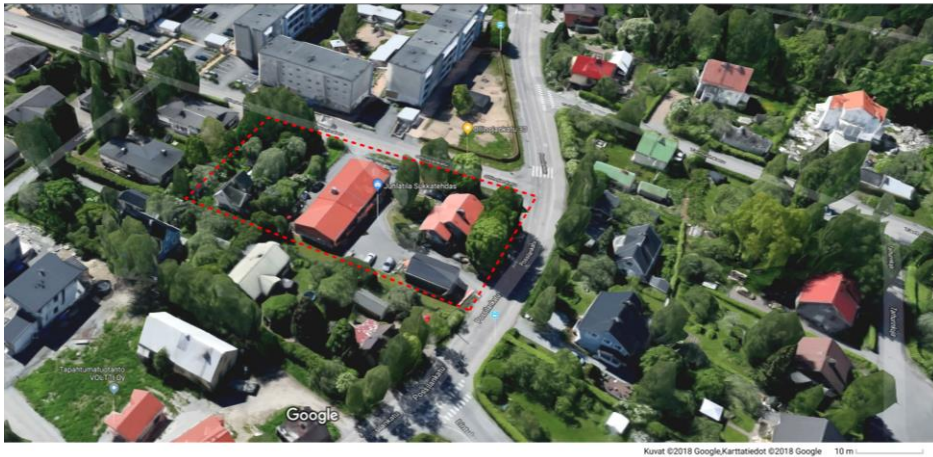


Kuva 9. Ilmakuva vuodelta 1995 (Lähde:<https://kartat.tampere.fi/oskari>)

A5 Group Oy osti kiinteistön elokuussa 1998. Punatiilisen teollisuushallin päädystä purettiin Terijoen talo ja siihen rakennettiin laajennusosa vuosina 2003-2004 (Lahtinen, J. Haastattelu 15.6.2018).



Kuva 10. Teollisuusrakennuksen laajennusosa (Lähde: Lahtinen, Jyrki. Kuvaaja. Oma arkisto. 2003.)



Kuva 11. Ilmakuva vuodelta 2011 (Lähde:
<https://www.google.com/maps/place/Ollinojankatu28>)

Tiloissa toimi graafisen alan yritys vuoteen 2013 asti. Tilat on ollut pääosin A5 Groupin käytössä vuoteen 2014 asti ja osassa tiloja on ollut vuokralaisia sekä varasto että myynti käytössä. (Lahtinen, Jyrki. Haastattelu 15.6.2018.)

1.4 Aikaa 2014 - 2018



Kuva 12. Ilmakuva vuodelta 2015 (Lähde:<https://kartat.tampere.fi/oskari>), kuvassa näkyy alueen rakennukset värikuvassa

Vuodesta 2015 lähtien Ollinojankatu 30 tiloissa on toiminut Juhlatila Sukkatehdas, joka on toiminut molemmissa rakennuksissa. Juhlia ja muita tapahtumia on varsinaisesti järjestetty vanhassa teollisuusrakennuksessa ja omakotitalo on toiminut majoituspaikkana. (Lahtinen, J. Haastattelu 15.6.2018.)

2 Ollinojankatu 28

2.1 Aikaa 1900 - 2018



Kuva 13. Ilmakuva vuodelta 1946 (Lähde: <https://kartat.tampere.fi/oskari>) kuvassa numeroituna:

1. Sepän paja
2. Omenatarha
3. Seppä Viitasen talo
4. Terijoen talo
- 5. Ollinojankadun 28 asuintalo**
6. Kanala

(Lahtinen, Jyrki. Haastattelu 5.11.2018)

Naapuritontille Ollinojankatu 28:ssa sijaitsevan omakotitalon on rakentanut Frans Viitanen. Rakennus on rakennettu ennen vuotta 1946, koska vuoden 1946 ilmakuvassa rakennus on jo olemassa.

Frans Viitanen poika on myynyt vuonna 1988 kiinteistön Kirsti Salmelle (os. Viitanen). Kirsti Salmen poika Kalle Salmi osti talon itselleen 2015 ja vuonna 2017 se siirtyi A5 Group Oy:n omistukseen. Vuoden 2017 kaupanteon jälkeen omakotitalossa ei ole asuttu. (Salmi, K. 2018. Haastattelu 9.8.2018.)



Kuva 14. Kuva nykytilasta syksyllä 2018, Ollinojankatu 28. (Lähde: Majuri, Heikki. Kuvaaja.2018), kuvassa näkyy harjakatoinen puutalo

Kirsti Salmi on asunut Possilankatu 24:ssä 40-luvulla ja hänen isovanhempansa naapurissa, osoitteessa Ollinpolku 5:ssä. Ollinojankatu 28:n on ollut asumiskäytössä vuoteen 2015 asti. (Salmi, K. 2018. Haastattelu 9.8.2018.)

3 Havainnot ja yhteenveto

Ollinojankadun 28 -30 ympäristö on ollut ilmakuvaan 1946 perusteella voimakasta maan- ja puutarhaviljelyn aikaa. Tontilla on ollut myös pienmuotoista puutarhan viljelyä, omenatarhaa sekä kanala. Kaupungin kehittyessä voimme ilmakuvista 1956 - 2015 havaita miten alue on kehittynyt ja maanviljelykin on sittemmin vähitellen jäänyt. Lintulammin lampi on myös aikojen saatossa rehevöitynyt ilmeisimmin maanviljelyksen vaikutuksesta, joka osaltaan ilmentää valumavesien ravinteikkuutta.

Tonttialue on rakennettu lähes kokonaan uudelleen erilaisten rakennusten, rakennelmien sekä piharakenteiden muodoissa. Ilmakuvista voidaan myös päätellä, että rakentaminen on ollut säästelevää ja on pyritty hyödyntämään valmiita rakenteita, liittämällä niihin uutta rakentamista. Sodan jälkeinen puute voidaan aistia vanhojen rakennusten säilyttämisellä ja on varjeltu olemassa olevaa pitkään, mm. seppä Viitanen talo on ollut pitkään tontilla vaikkakin loppuaikoina on varmasti ollut tarpeeton. Seppä Viitanen on ollut aikoinaan ilmeisen merkittävä toimija alueella ja sitä muistoa on kunnioitettu, kun sepän talo oli säilynyt pitkään.

Alueen vaiheista voidaan päätellä, että tonttialue on mahdollistanut historiansa aikana erilaisten toimintojen sarjaa, asumista, viljelyä ja sepän pajaa, yhdistettyä asumista ja pienteollisuutta (Sukkatuote Oy), erilaista yrittämistä (A5 Group Oy) ja viimeisimpänä juhlatilatoimintaa.

Aluerakentaminen oli kehittynyt pientalo painotteisena, kunnes nykyaikaistuminen oli lisännyt rivi- ja kerrostalo rakentamista 80- luvun alussa.

Tonttialue rajoittuu rajoiltaan pien- ja kerrostaloasumiseen ja alueen edelleen tiivistyessä sekä kasvaessa voidaan olettaa, ettei pienteollisuustoiminta alueella enää tulevaisuudessa kehittyisi.

Nykysuuntauksen mukaisesti alue soveltuu tiivistyvän kaupunkikuvan mukaiseen asuinrakentamiseen alueen mittakaavaa kunnioittaen.

4 Lähteet

4.1 Painetut lähteet

Lehtonen, Simo. Lielähti silloin, ennen...omin silmin ja vähän muidenkin. Tampere 2005.

Mäenpää, Ulla, Muistoksi muuttunut aika. Kertomuksia Lielahdesta. Tampere 1995.

Randell, Seppo, Näköala Vainiolta. Lielahden kaupunginosakirja. Tampere 1997.

4.2 Painamattomat lähteet

Ilmakuvat, kartat.tampere.fi/oskari. <https://kartat.tampere.fi/oskari>

Ilmakuvat, Google maps. <https://www.google.com/maps/place/Ollinojankatu28>

4.3 Haastattelut

Lahtinen, Jyrki. Juhlatila Sukkatehtaan omistaja. Haastattelu. Tampere 15.6.2018, 5.11.2018.

Lahtinen, Simo. Sukkatuotteen omistajan Aimo Viitaseen ystävä. Pitkäaikainen ystävyysuhde 40-luvulta lähtien. Haastattelu. Tampere 15.6.2018.

Salmi, Kirsti. Haastattelu. Tampere 9.8.2018.

Tampereella 6.11.2018

Elisa Majuri